

## Acústicas Yamaha Etiqueta Roja ¿Leyenda o Realidad?

Escrito por Juan Carlos Ayala

Jueves, 17 de Septiembre de 2009 21:05 - Actualizado Domingo, 20 de Septiembre de 2009 22:38

---



Desde hace muchos años he sentido curiosidad por conocer qué hay detrás de los comentarios que algunos amigos músicos me han hecho en muchas ocasiones sobre las virtudes de las guitarras acústicas Yamaha. La curiosidad me llevó a descubrir que el mundo de estas guitarras niponas era más amplio y complejo de lo que yo imaginaba en un principio, y que dentro de la gama económica hay una serie que despierta más elogios que el resto: las Yamaha etiqueta roja. Es importante precisar que en este artículo sólo me referiré a las guitarras de gama económica, ya que Yamaha viene produciendo instrumentos hechos completamente a mano desde los años 60 hasta hoy, instrumentos de gran calidad que se escapan al ámbito de este trabajo.

A pesar de que hay quienes defienden que las Yamaha de series posteriores suenan tan bien como las míticas etiqueta roja, es justo decir que abundan más quienes sostienen lo contrario. ¿Qué hay de mito en esta afirmación? ¿Por qué unas guitarras económicas y laminadas despiertan tanto interés? Es difícil responder a estas preguntas, pero quizás una mirada más cercana a estos instrumentos nos pueda despejar alguna incógnita.

### **YAMAHA: UNA MUY BREVE HISTORIA DESDE LOS ORÍGENES HASTA LOS AÑOS 70**

Yamaha fabrica guitarras desde hace unos 60 años, aunque los orígenes de la empresa se remontan a 1887, cuando Torakusu Yamaha construyó su primer órgano. En 1897 se fundó la empresa Nippon Gakki Co. Ltd., que tuvo como presidente a T. Yamaha. Al parecer la primera guitarra acústica Yamaha se construyó sobre 1942, pero no fue hasta los años 60 cuando comenzó el verdadero desarrollo comercial de la gama de guitarras acústicas de esta firma, apoyado por la exportación a un mercado de vital importancia como el norteamericano. Para garantizar un mayor éxito en este salto cualitativo y cuantitativo, parece que Yamaha envió a algunos técnicos a España, con la misión de estudiar el arte de la guitarrería. Parece posible que algún guitarrero español pudiera asesorar a los operarios de Yamaha en sus propios talleres de Japón. Es importante destacar la extraordinaria tradición de carpintería que tienen en el país nipón, con herramientas de mayor precisión que las occidentales (sus sierras, formones y cepillos son hoy en día utilizados por los mejores luthiers). Quizás esta mezcla fue un ingrediente importante del cóctel que imprimió carácter a estas guitarras.

La irrupción en el mercado norteamericano de esta gama de guitarras Yamaha hizo mucho daño a los fabricantes de guitarras estadounidenses, que vieron reducidas sus ventas. Deduzco que para los norteamericanos que andaban cortos de presupuesto no fue precisamente un perjuicio esta aparición en el mercado, ya que podían acceder a un instrumento decente (el modelo FG-140) por \$95, lo cual no estaba nada mal.

Fue este momento en el que el gran público americano descubrió estas guitarras, por entonces se fabricaba precisamente la serie etiqueta roja, quizás su calidad fue determinante para la aceptación de unos usuarios conocedores de este tipo de instrumentos, como son los norteamericanos.

### **¿QUÉ CARACTERÍSTICAS TIENEN LAS YAMAHA ETIQUETA ROJA?**

## Acústicas Yamaha Etiqueta Roja ¿Leyenda o Realidad?

Escrito por Juan Carlos Ayala

Jueves, 17 de Septiembre de 2009 21:05 - Actualizado Domingo, 20 de Septiembre de 2009 22:38

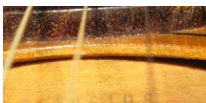
---

Se trata de instrumentos económicos, con una gama que va desde una guitarra realmente básica con tamaño de caja similar al de una guitarra española (FG-75) hasta un modelo algo más sofisticado tamaño *dreadnought* con un puente ajustable en altura y en tiro de cuerda (FG-300). Entre ambos modelos hay una variedad de calidades y modelos, que incluye instrumentos de doce cuerdas.

Se fabricaron íntegramente en Japón, entre 1967 y 1972. A partir de este año algunos procesos de fabricación comenzaron a realizarse en otros países orientales, y con el tiempo toda la producción de esta gama económica se realizó fuera de Japón.

Aunque no he tenido la oportunidad de comprobarlo personalmente en todos los modelos, soy de la opinión de que esta serie económica estaba construida de madera laminada (excepto la tapa de la FG-500 y la FG-550). A veces aparece alguien en un foro asegurando que su FG-110 tiene la tapa maciza. Quién sabe, puede que sea verdad que le haya tocado esa lotería, pero también es posible que no sepa diferenciar bien entre una tapa maciza y una laminada. Esta comprobación se hace muy fácilmente, mejor con la ayuda de una lupa, aunque en la mayoría de los casos no es necesaria.

La siguiente imagen muestra la sección de la tapa de mi FG-110 en la zona de la boca que limita con el diapasón:



Se puede apreciar perfectamente que entre la finísima tapa de abeto y la inferior hay otra más gruesa de otro tipo de material (¡con un poco de suerte puede que se trate incluso de madera!). Vamos a ver otro detalle de la boca:

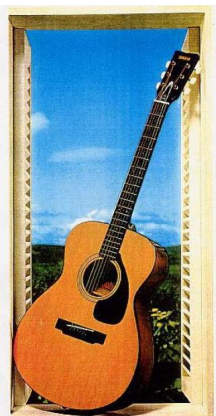


# Acústicas Yamaha Etiqueta Roja ¿Leyenda o Realidad?

Escrito por Juan Carlos Ayala

Jueves, 17 de Septiembre de 2009 21:05 - Actualizado Domingo, 20 de Septiembre de 2009 22:38

---



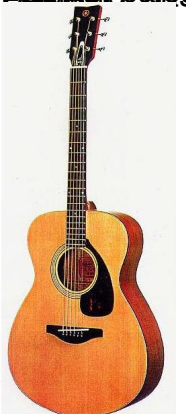
Patrimonio 1968 y 1974  
Etiqueta Roja (Clavijas de plástico blanca)



Patrimonio 1967 y 1974  
Etiqueta Roja (Clavijas de plástico blanca)  
Una versión de 12 cuerdas (la FG-230)



Patrimonio 1968 y 1972  
Etiqueta Roja (Clavijas de plástico blanco)



Patrimonio 1966 y 1972  
Etiqueta Roja

# Acústicas Yamaha Etiqueta Roja ¿Leyenda o Realidad?

Escrito por Juan Carlos Ayala

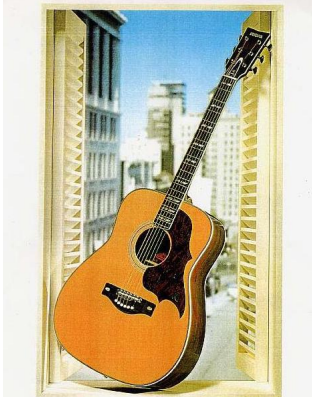
Jueves, 17 de Septiembre de 2009 21:05 - Actualizado Domingo, 20 de Septiembre de 2009 22:38

---

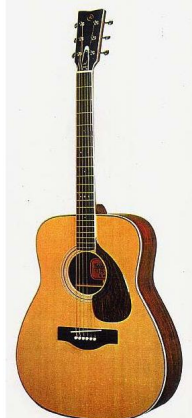
Como cabría esperar, líneas  
Diseño de los años 1960s y 1970s



En el diseño de 1966 y 1974  
El diseño de los años 1960s y 1970s



El diseño de 1968 y 1976  
El diseño de los años 1960s y 1970s



Fabricadas entre 1969 y 1972  
El diseño de los años 1960s y 1970s

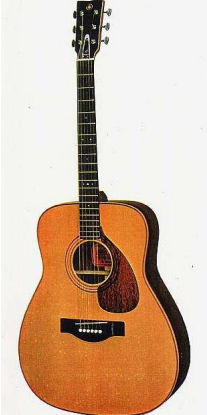
# Acústicas Yamaha Etiqueta Roja ¿Leyenda o Realidad?

Escrito por Juan Carlos Ayala

Jueves, 17 de Septiembre de 2009 21:05 - Actualizado Domingo, 20 de Septiembre de 2009 22:38

---

Modelo fondo: palo santo, Coral



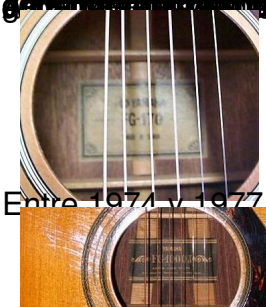
Elchoddmmbraentre 1969 y 1972



Entre 1972 y 1977, negra



Entre 1977 y 1981, naranja:



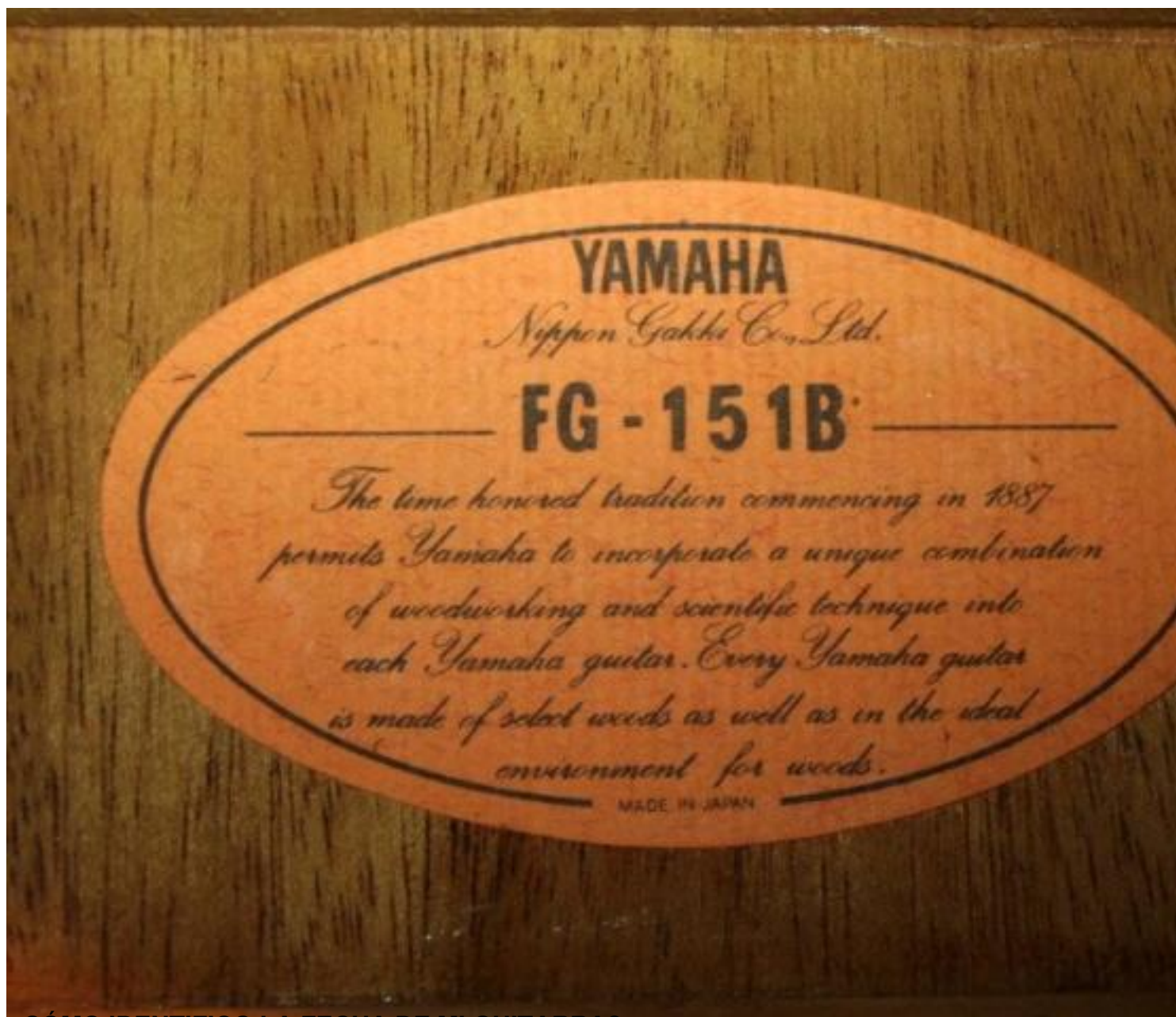
Entre 1977 y 1981, naranja:

# Acústicas Yamaha Etiqueta Roja ¿Leyenda o Realidad?

Escrito por Juan Carlos Ayala

Jueves, 17 de Septiembre de 2009 21:05 - Actualizado Domingo, 20 de Septiembre de 2009 22:38

---



¿CÓMO IDENTIFICAR LA FECHA DE MI GUITARRA? Este es un artículo de la serie de artículos de la barra que se está



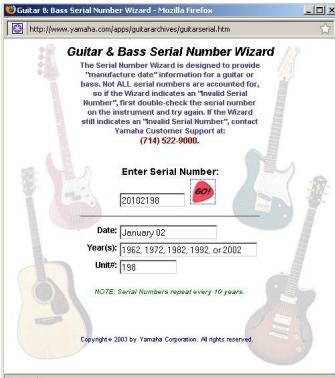
Es un artículo de la serie de artículos de la barra que se está



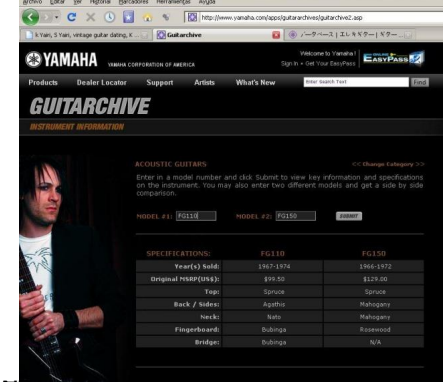
# Acústicas Yamaha Etiqueta Roja ¿Leyenda o Realidad?

Escrito por Juan Carlos Ayala

Jueves, 17 de Septiembre de 2009 21:05 - Actualizado Domingo, 20 de Septiembre de 2009 22:38



El modelo Yamaha FG110 es un instrumento de 1968 con esta etiqueta de 72 dígitos



El modelo Yamaha FG110 es un instrumento de 1968 con esta etiqueta de 72 dígitos